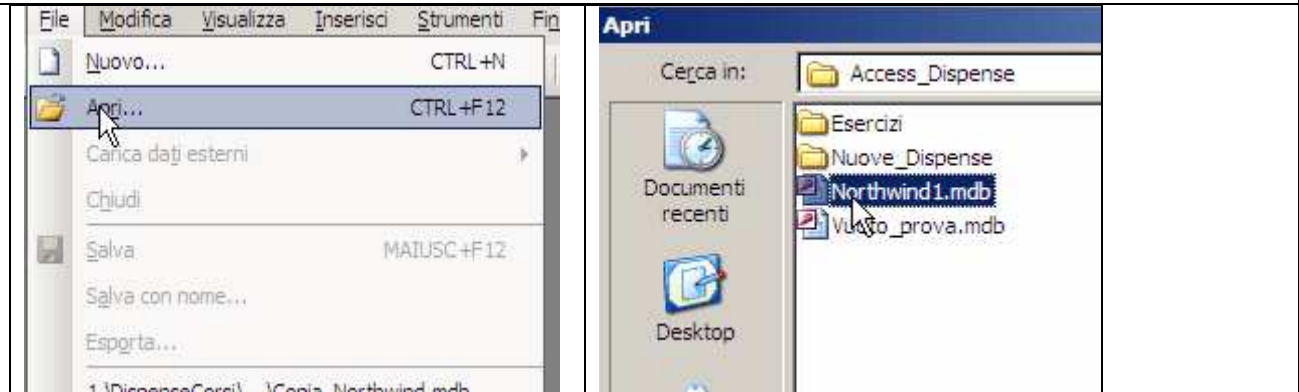
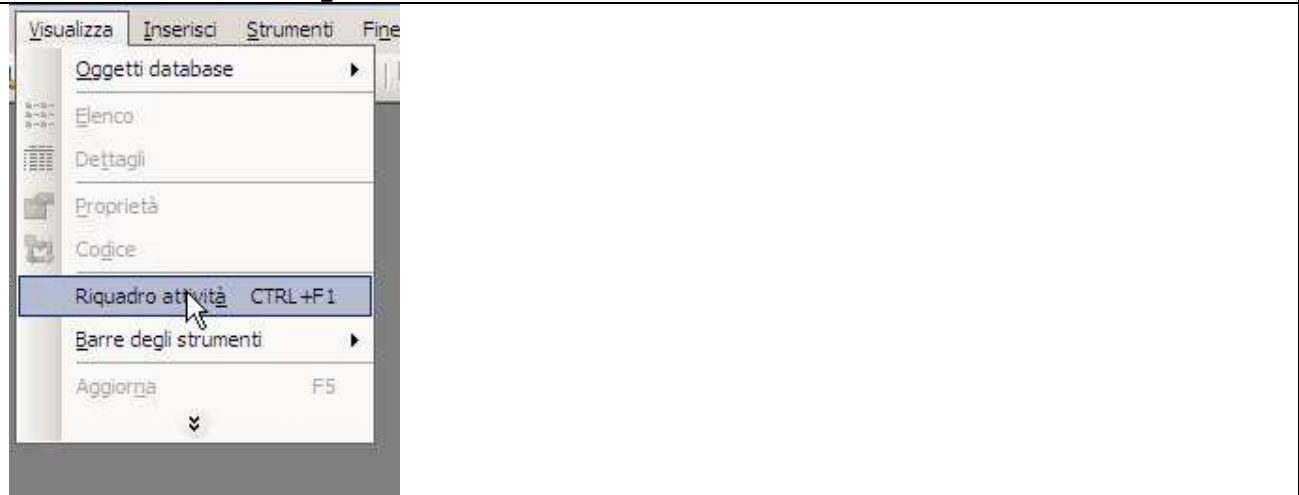


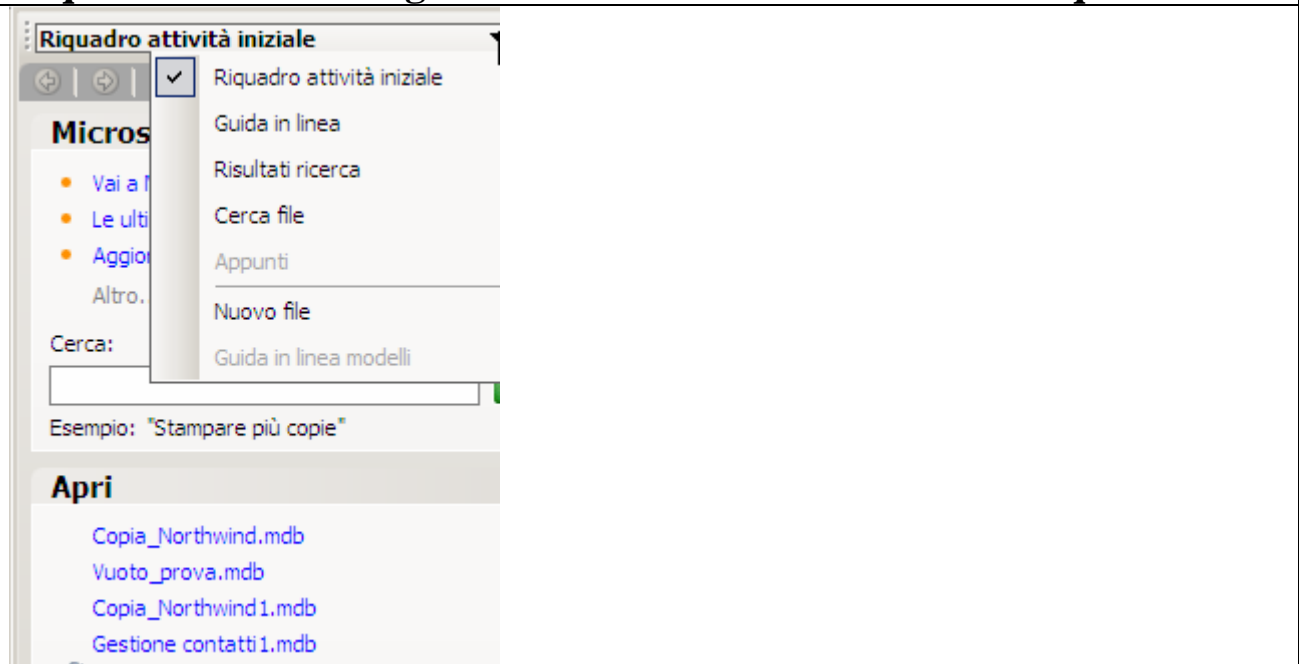
Aprire un Database esistente



Visualizzare il riquadro delle attività



Riquadro attività: scegliere l'attività da visualizzare nel riquadro



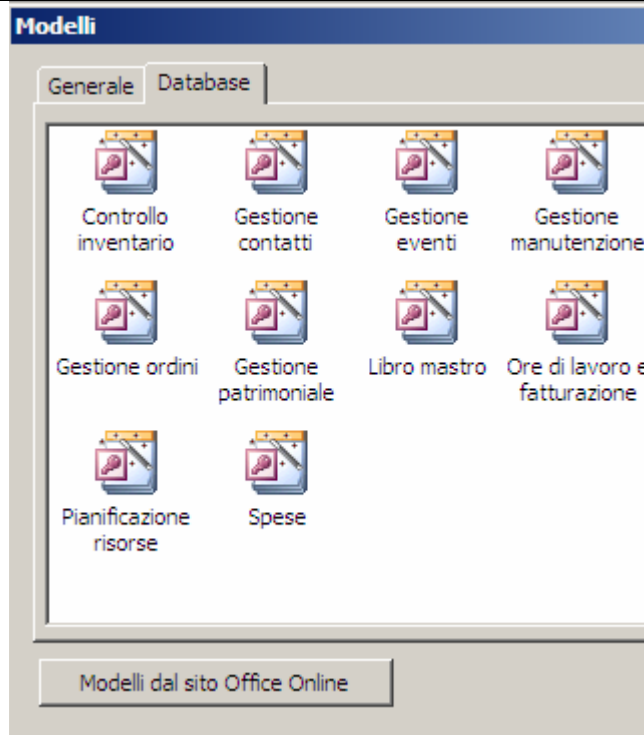
Creare un Database Nuovo: da file nuovo, bottone nuovo, riquadro attività

The screenshot shows the Microsoft Access interface. On the left, the 'File' menu is open, with 'Nuovo...' selected. In the center, a 'Nuovo' button is visible. On the right, the 'Riquadro attività iniziale' (Initial Activity Pane) is displayed, showing the 'Microsoft Office Online' section with links to Microsoft Office Online, Access news, and automatic updates. Below this is a search bar and an example search term. The 'Apri' (Open) section lists several database files, with 'Crea un nuovo file...' (Create a new file...) highlighted by a mouse cursor.

- Creazione guidata da Modelli In questo computer

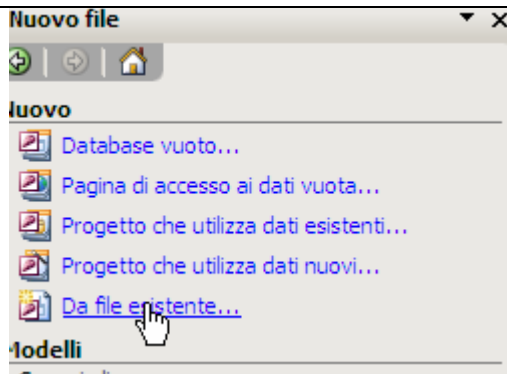
The screenshot shows the 'Nuovo file' (New File) dialog box. The 'Nuovo' (New) section lists several options: 'Database vuoto...' (Empty database...), 'Pagina di accesso ai dati vuota...' (Empty data access page...), 'Progetto che utilizza dati esistenti...' (Project that uses existing data...), 'Progetto che utilizza dati nuovi...' (Project that uses new data...), and 'Da file esistente...' (From existing file...). The 'Modelli' (Templates) section includes a search bar and two options: 'Modelli dal sito Office Online' (Templates from Office Online site) and 'In questo computer...' (On this computer...), which is selected by a mouse cursor. The 'Ultimi modelli usati' (Recently used templates) section lists 'Gestione contatti' (Contact management) and 'Controllo inventario' (Inventory control).

Scelta del modello di riferimento

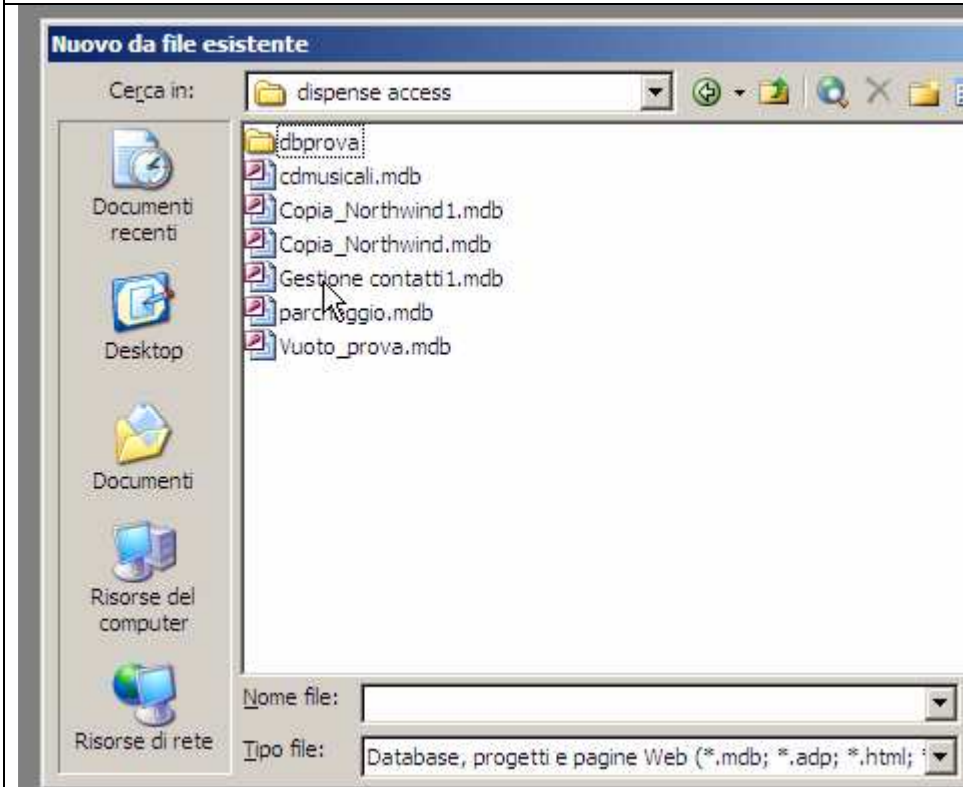


Seguire i passi della creazione guidata

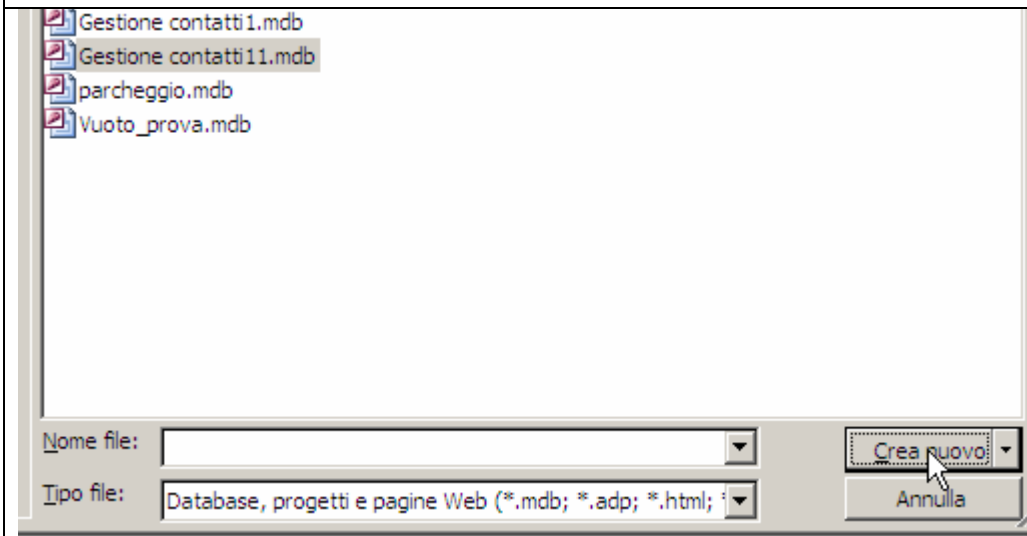
- Creazione da file esistente



Scelta del Database esistente



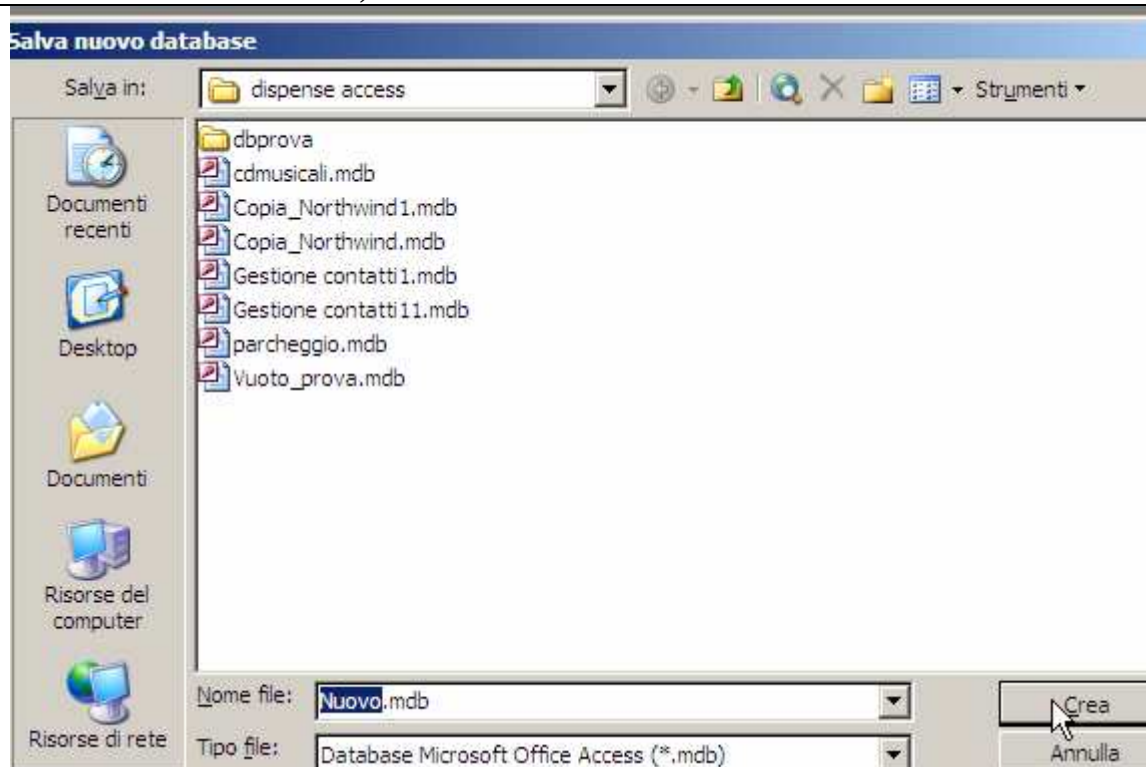
Selezione del file e bottone crea nuovo



- creazione di un DataBase nuovo vuoto

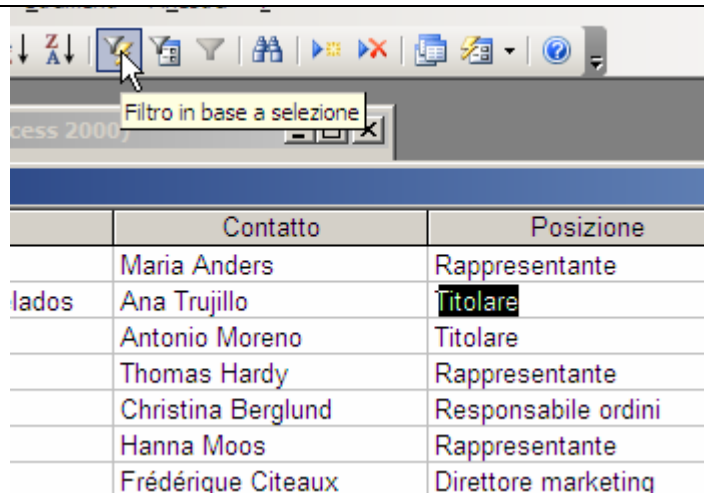


Dare il nome al DB, confermare con bottone crea



I Filtri

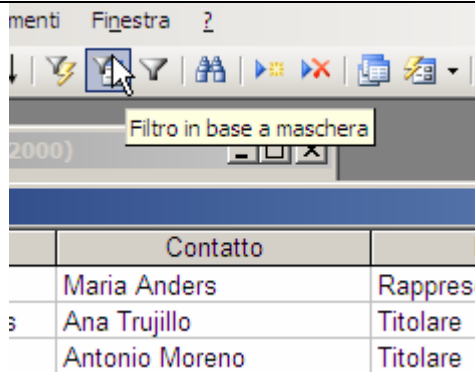
Applicare un filtro in base alla selezione: posizionarsi sul campo desiderato e bottone filtro in base selezione



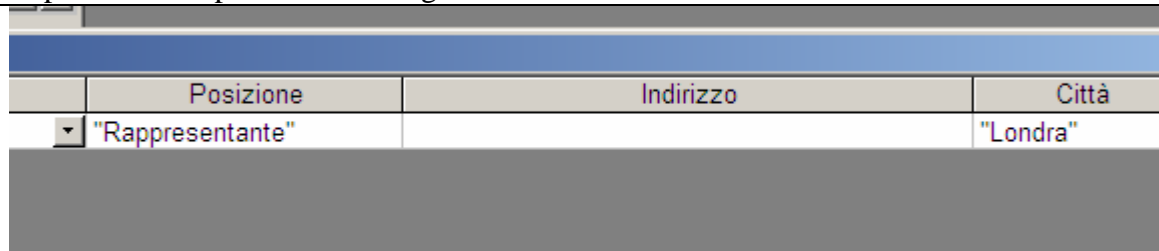
Togliere il filtro, bottone rimuovi



Applicare un filtro in base maschera: bottone filtro in base maschera



Impostare i campi desiderati scegliendo dalla caselle combinate



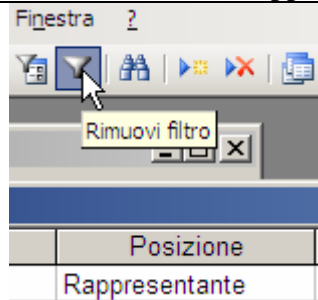
Bottone applica filtro



Esempio di risultato

Clienti : Tabella					
	ID cliente	Nome società	Contatto	Posizione	Indirizzo
▶ +	AROUT	Around the Horn	Thomas Hardy	Rappresentante	120 Hanover Sq.
+	BSBEV	B's Beverages	vict Ashworth	Rappresentante	Fauntleroy Circus
+	CONSH	Consolidated Holdings	Elizabeth Brown	Rappresentante	Berkeley Gardens
*					

Rimuovere il filtro applicato, bottone rimuovi filtro

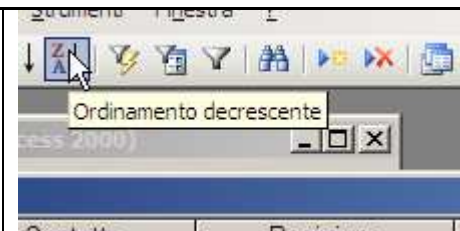


Ordinamento della Tabella

Posizionarsi o selezionare la colonna in base alla quale si desidera ordinare la tabella

Contatto	Posizione
Helvetius Nagy	Venditore
Maurizio Moroni	Venditore
Simon Crowther	Venditore
Philip Cramer	Venditore
Patricia McKenna	Venditore
André Fonseca	Venditore
Pedro Afonso	Venditore
Janine Labrune	Titolare
Maria Larsson	Titolare

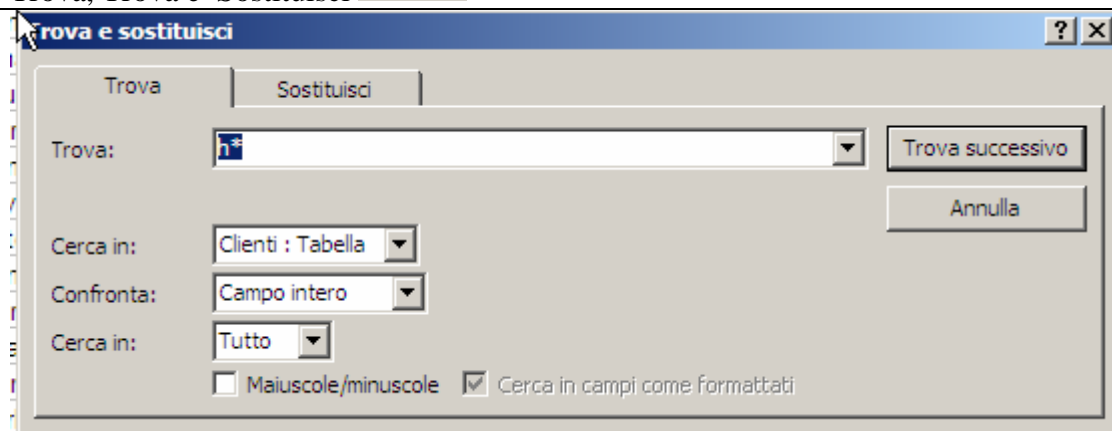
Click bottoni AZ o ZA per ordinamento crescente o decrescente



Ricerca

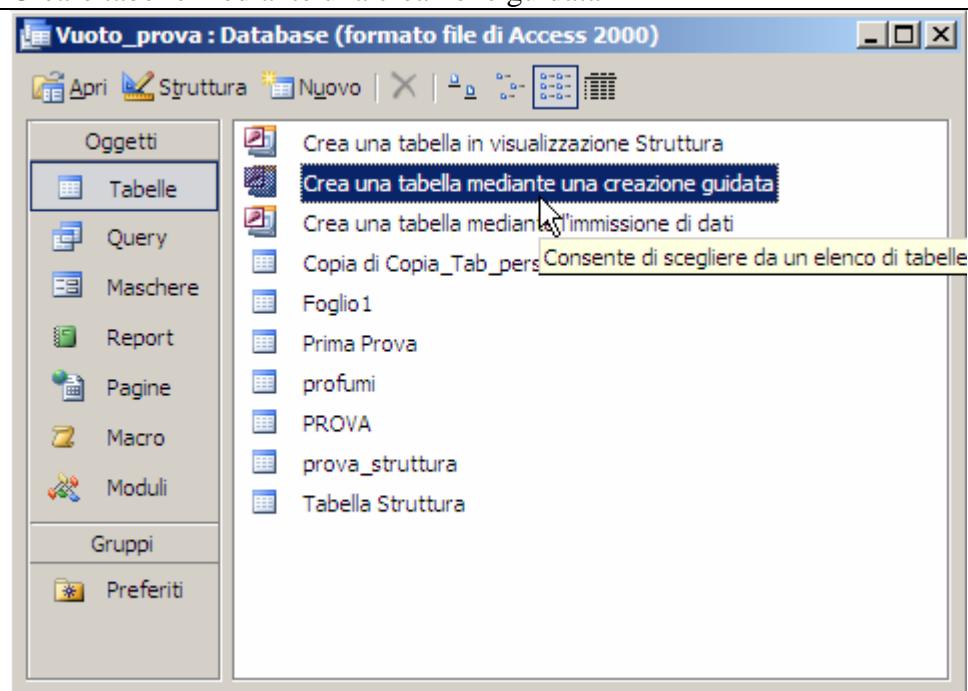


Trova, Trova e Sostituisci



Creazione di Nuove tabelle

Creare tabelle mediante una creazione guidata



Modellare le proprietà dei campi in base al tipo definito

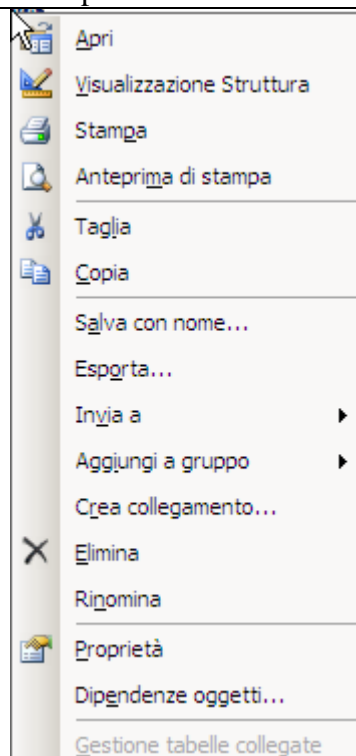
Alcune proprietà sono trasversali a tutti i tipi, altre sono specifiche del tipo prescelto

Esempio delle proprietà di un tipo testo

Generale	Ricerca
Dimensione campo	50
Formato	
Maschera di input	
Etichetta	Nome società
Valore predefinito	
Valido se	
Messaggio errore	
Richiesto	No
Consenti lunghezza zero	No
Indicizzato	Sì (Duplicati ammessi)
Compressione Unicode	No
Modalità IME	Nessun controllo
Modalità frase IME	Nessuna conversione
Smart tag	

Al tasto destro sono associati i menu di contesto.

Esempio del menu di contesto relativo all'oggetto tabella

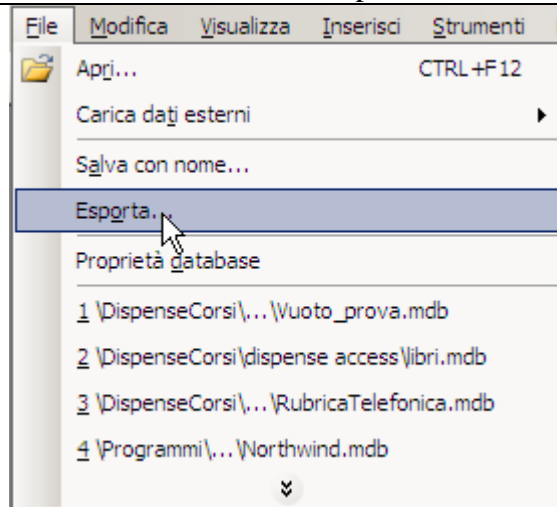


Dal menu di contesto sono eseguibili le operazioni di visualizzazione, taglia copia e incolla

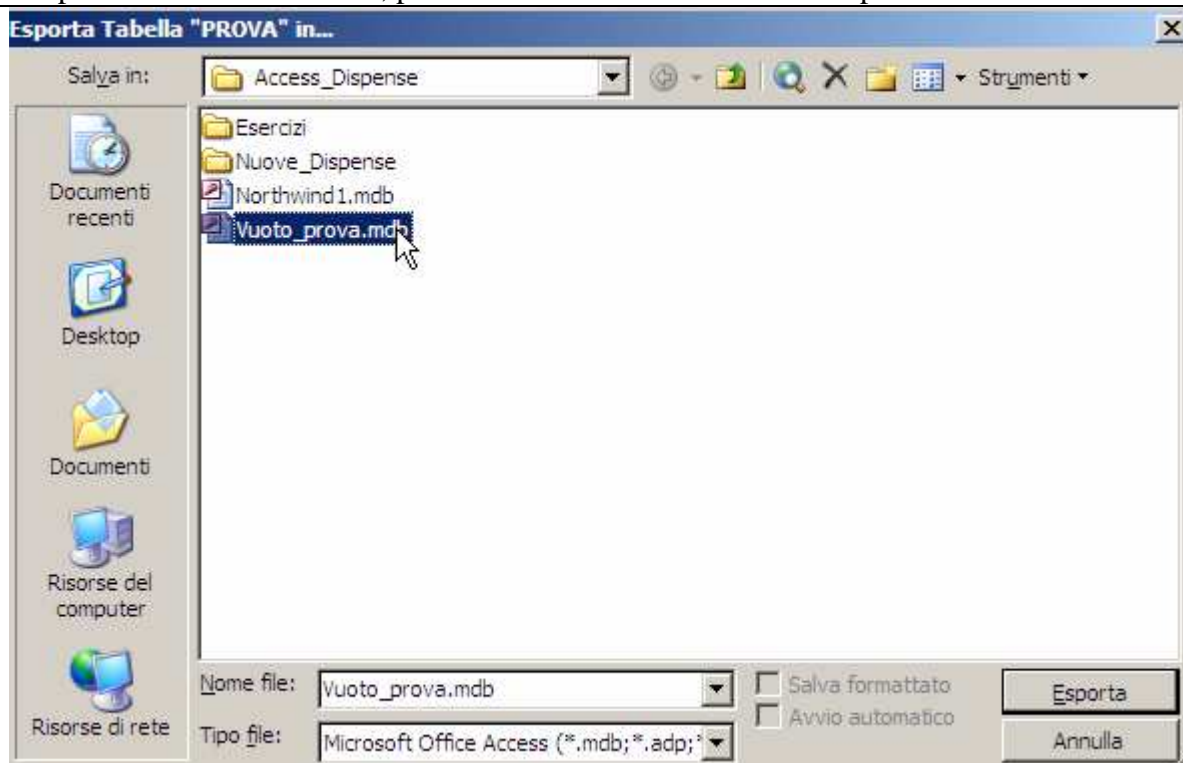
Elimina, rinomina, esporta e crea collegamento sul desktop. Le medesime operazioni sono attivabili anche dai menu e dalle barre degli strumenti.

Esportare una tabella

Selezionare la tabella da esportare, Menu file -> esporta, oppure menu di contesto



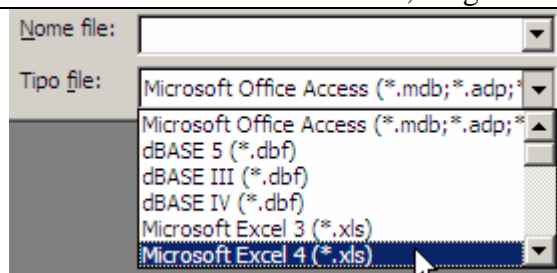
Si apre la finestra di Salva In, percorso e selezione del DB dove esportare la tabella



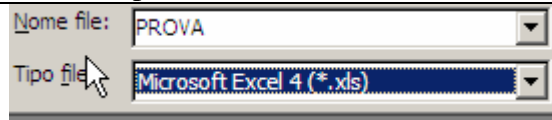
Il nome del del appare nella casella Nome file, click sul bottone Esporta

Esportare una tabella in un formato diverso, in un file di excel

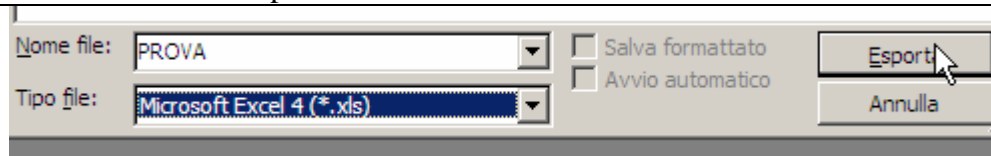
Dalla solita finestra di Salva In, scegliere il tipo file, come mostrato in figura



Ci viene proposto il nome della tabella medesima, lo possiamo accettare o modificare, nell'esempio il nome Prova viene accettato,

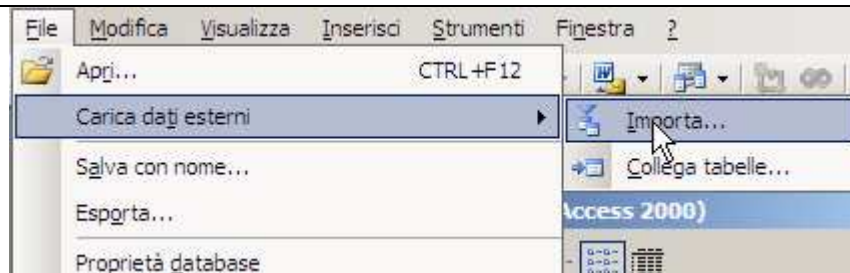


Click sul bottone esporta

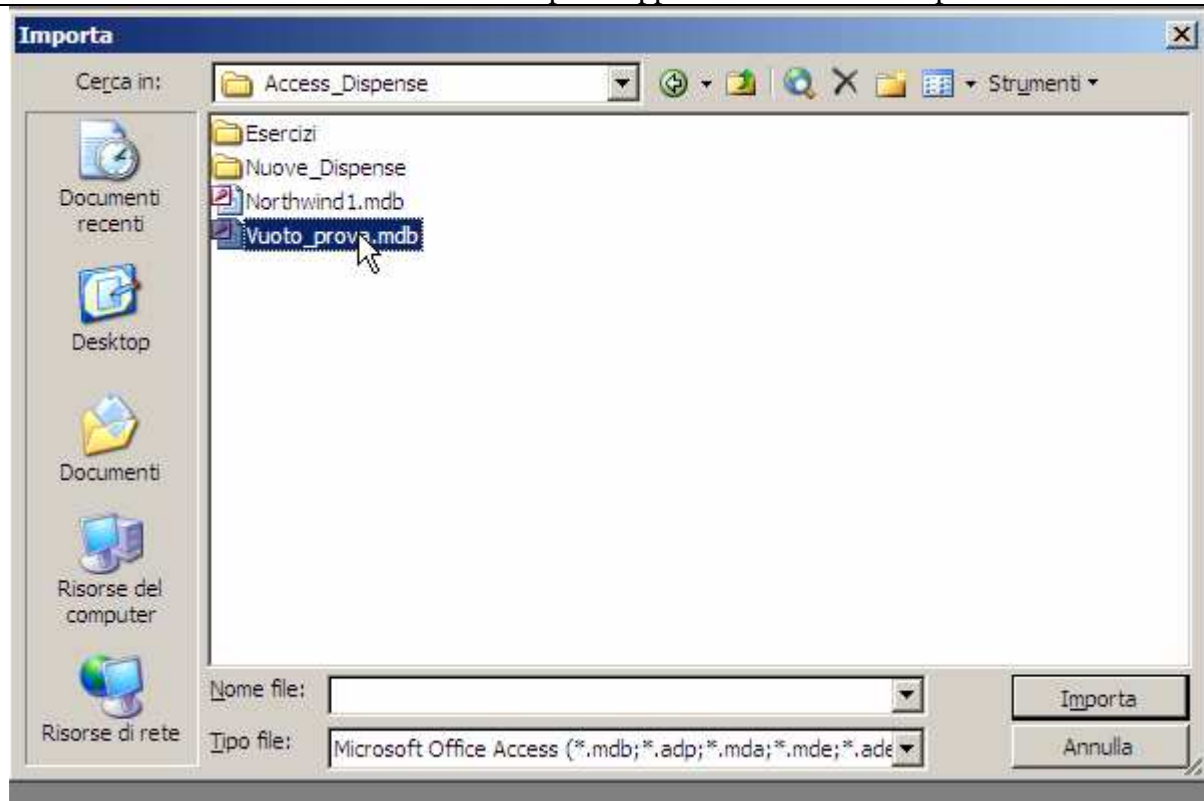


Importare dati esterni

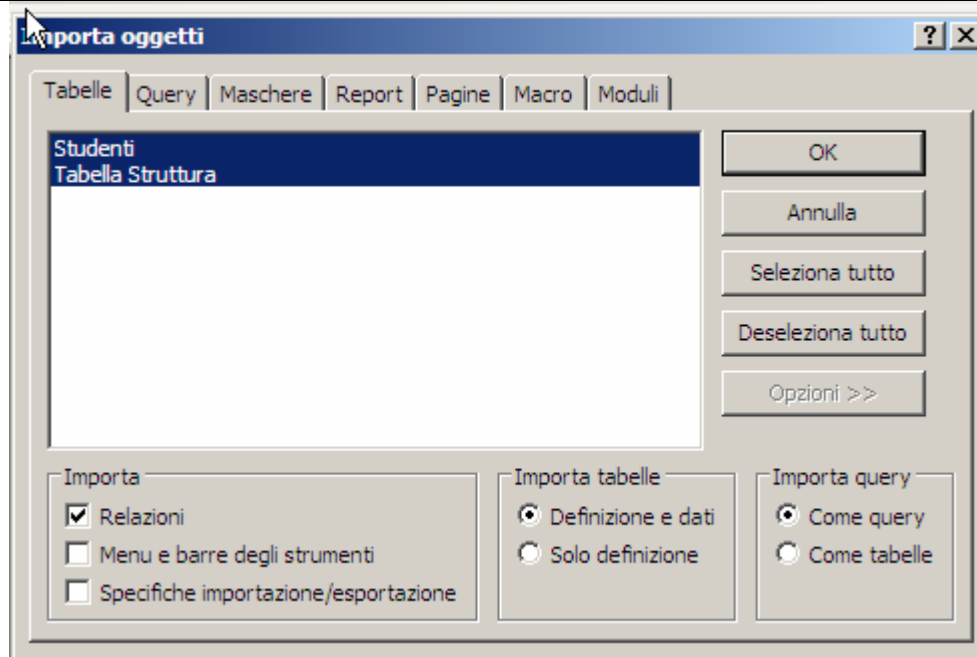
Da un altro DataBase



Sceita del DataBase e click sul bottone importa oppure dbl click sul DB prescelto

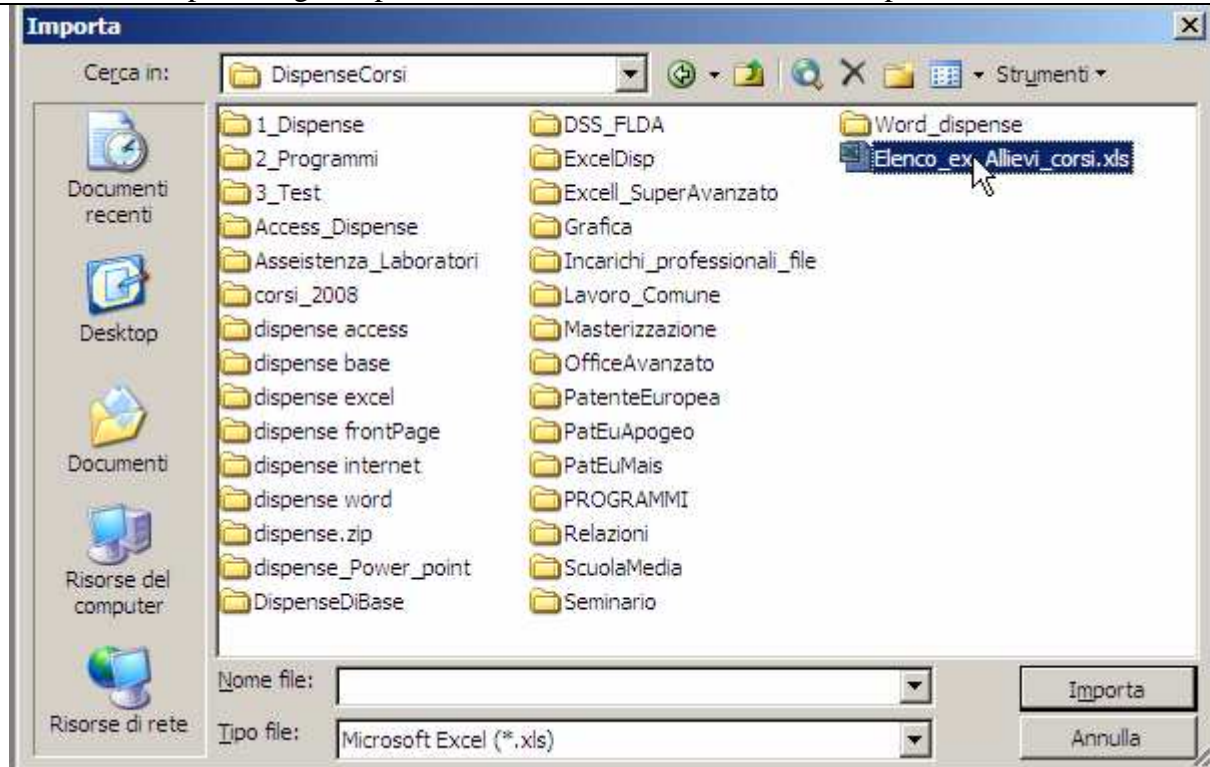


Si apre la finestra che ci consente di scegliere quale/i tabelle importare, dal pulsante opzioni possiamo definire i criteri di importazione. Una volta scelte le tabelle e impostati i criteri è sufficiente cliccare sul bottone OK



Importare un file di Excel

Idem come sopra, scegliere poi un file di excel, click sul bottone importa



seguire i passi della creazione guidata

